

令和8年度

新入学児童

入学説明会

帯広市立栄小学校





# 本日の流れ

- ① ごあいさつ
- ② 交通指導員さんより
- ③ 教務主任より
- ④ 養護教諭より
- ⑤ その他連絡





①

こあいさつ





②

# 交通指導員さんより





③

# 教務主任より





# 入学までに準備するもの

## ① かばん

ランドセル等→入学式当日に黄色い  
ランドセルカバーを配布します。

## ② 服装

自由ですが、運動のしやすいものが  
望ましいです。

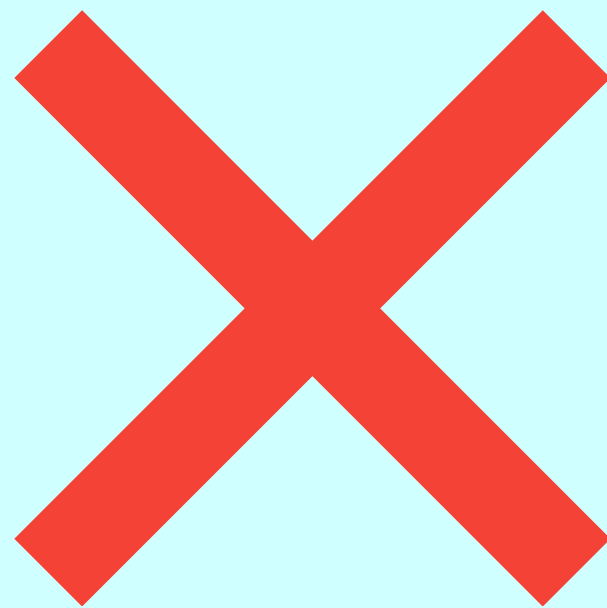
(特に体育や生活科があるとき)



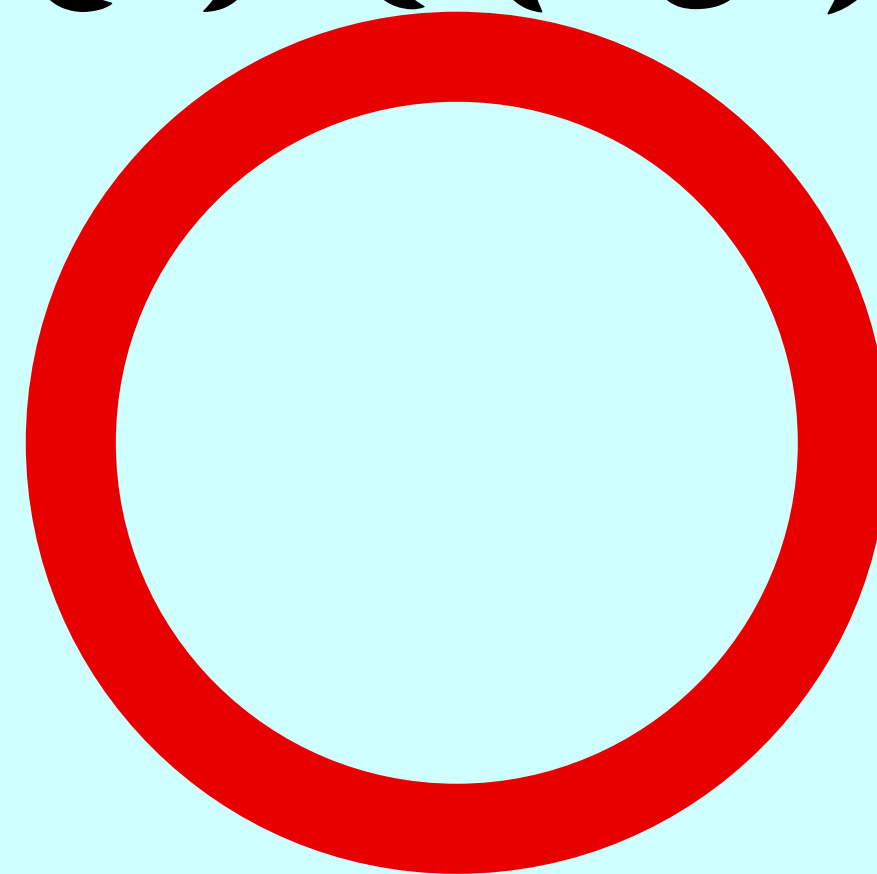




首掛けタイプ



つけ外しができるタイプ





入学までに準備するもの

### ③ 文房具類



- ◆えんぴつ (削られたBか2Bを5本程度)
- ◆けしゴム (白いもので、使いやすく、よく消えるもの)
- ◆ふでばこ (開閉しやすく、扱いやすいもの)
- ◆はさみ (手に合っていて、安全で切れやすいもの)
- ◆定規 (15cm程度でイラスト等のないシンプルな物)



入学までに準備するもの

④

## 給食セット

エプロン・三角巾・ランチマット

ビニール袋・巾着袋

- ・自分で着脱できるもの。色や柄も自由です。
- ・机にかけたとき、上から下までが35cm程度になるように紐の長さを調節してください。  
(床につかないように)





入学までに準備するもの

全ての持ち物に記名を  
お願いします！

# ⑤ うわぐつ

靴底が白色か生ゴムのもの。

(衝撃でピカピカ光るものはやめてください。)





入学してから準備するもの

- 絵の具セット
- けんばんハーモニカ
- タブレットケース など



学校からの指示があっってから  
準備をお願いします！



## A collection of Japanese art supplies. At the top is a box of Pentel 'Goucho Kureyon' (Drawing Crayons) in 16 colors, featuring a cartoon illustration of a city scene. Below it is a box of 12-color crayons with a cartoon illustration of a landscape. To the right is a box of 3-color crayons. In the center is a glue stick with a red and yellow label. At the bottom is a white cloth or paper.

※写真は昨年度のものです

**納入金額 5,320円**

※手続きをしていただ  
いた口座からの引落  
となります。

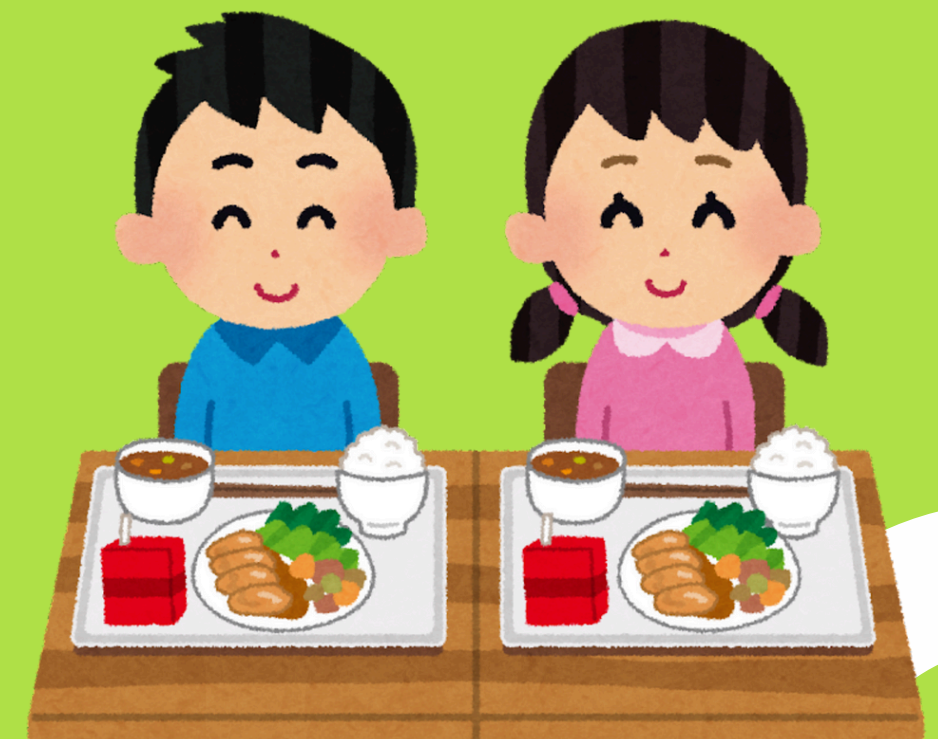
購入物品内訳については、  
別紙資料をご覧ください。



# 入学までにできるとよいこと

## (1) 身に付けておきたい生活習慣

- ① あいさつができる。
- ② 身支度は、保護者の手を借りずにできる。
- ③ 登校の1時間半ぐらい前に起床ができる。
- ④ 座って食事をするなど、食事のマナーを守り、好き嫌いせず食事ができる。  
(30分程度で食事を終わられる)





# 入学までにできるとよいこと

## (1) 身に付けておきたい生活習慣

- ⑤ 一人で歩いて登下校ができる。
- ⑥ 自分の名前や保護者の名前が言える。
- ⑦ 一人でトイレへ行き、用便をすますことができる。(全て洋式)





# 入学までにできるとよいこと

## (2) 学習について

- ① 呼ばれたら、元気に「はい」と返事ができる。
- ② 自分の名前が読めて、鉛筆を正しく持って書くことができる。
- ③ 自分の席に正しく座り、話を聞くことができる。
- ④ 最後まで話を聞いたり、簡単な受け答えをしたりすることができる。





# 入学までにできるとよいこと

## (3) 交通安全について

- ① 正しい信号の見方がわかる。
- ② とび出しや斜め横断をせず、横断歩道は左右を確認してから渡ることができる。
- ③ 歩道があるところは、必ず歩道を通るようにする。





# 入学までにできるとよいこと

## (3) 交通安全について

④ 知らない人に誘われてもついていかない。

(変質者や不審者への対応)

⑤ 必ず親子で通学路を確認し、寄り道せず  
に登下校する。

※保護者の方には、各家庭で年3回の「朝の見守り活動」  
にご協力をいただいています。



# 登下校時は安全のため帽子の着用を！



4

# 養護教諭より





# (1) 入学に向けて

① 疾病の治療（むし歯・視力低下）

➡入学までに治療を済ませてください。

② 食物アレルギーがあるお子さんの給食対応について

➡（別紙参照）12月10日(水) 説明会

③ 生活習慣の確立

➡朝食・9時間以上の睡眠・排便





## (2) 保健室について

- ① 体調不良の対応
- ② けがの対応
- ③ 着替えの貸し出し  
など

2階に保健室が  
あります！





### (3) 学校管理下のけが



学校管理下のけがは、日本スポーツ振興センターにおける災害共済給付金（医療費の返金）の対象となります。けがをして病院にかかった場合は、担任へご連絡ください。



## **(4) 学校感染症**

**学校感染症にかかったら、「出席停止」となり  
決められた期間登校できません。**

**※ 欠席扱いにはなりません。**

**※ 発症した本人のみ出席停止。**

**兄弟姉妹は登校可。**



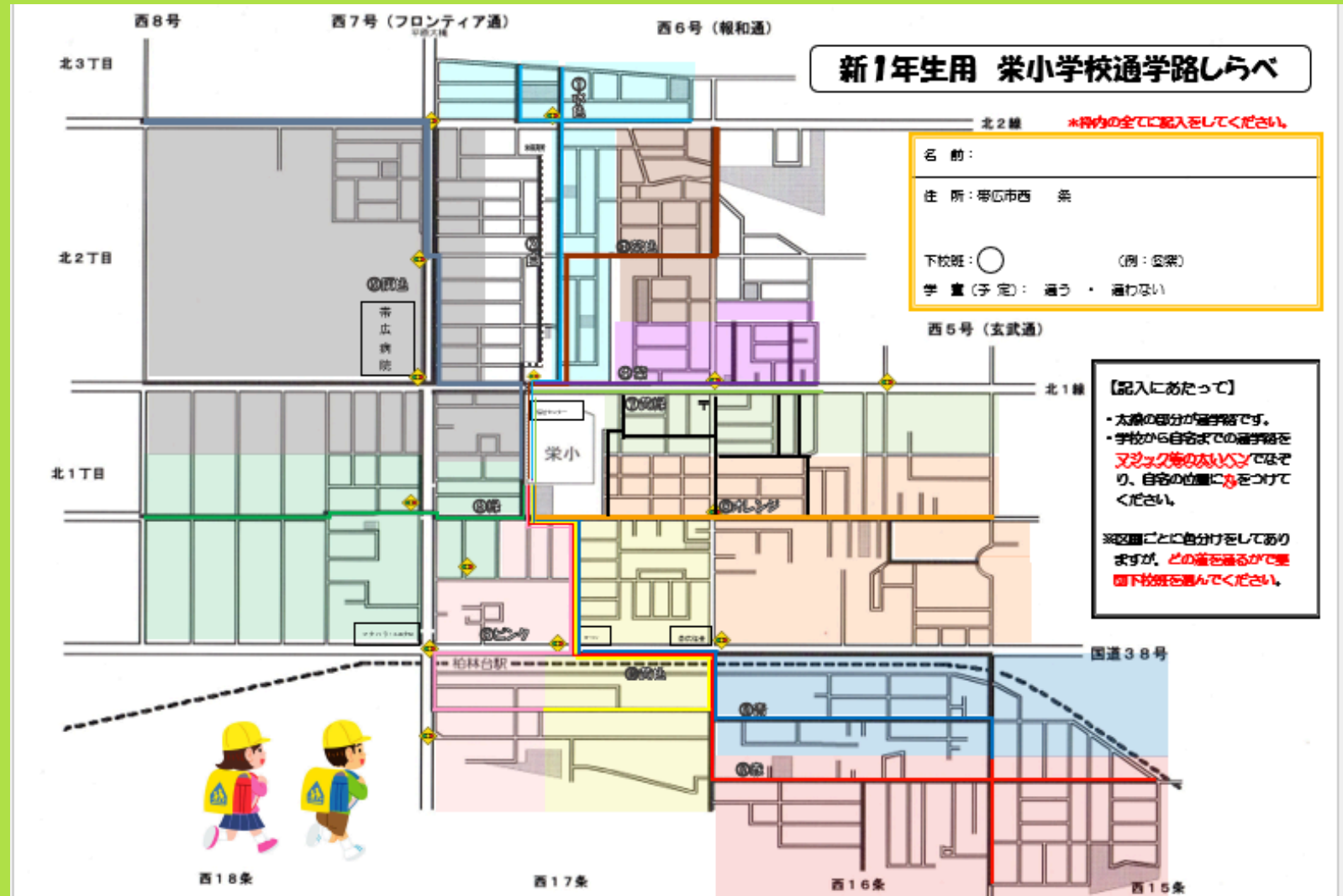


# ⑤ その他連絡





# 栄小学校通学路しらべの記入について



- ①自宅の場所に○をつける
- ②自宅から学校までの通学路を太いペンでなぞる。
- ③オレンジの枠内を記入する。  
(下校班は、どの道を通るのかで選択)

## 本日中に提出をお願いします！

ラクメ（RAKUME）の登録について

本日中に登録を！

封筒に入っている文書のQRコードを読み取ってください。

帯広市教育委員会や学校から、  
大切な連絡が届きます！



登録の際には、「令和8年度新入学児童」で登録してください！

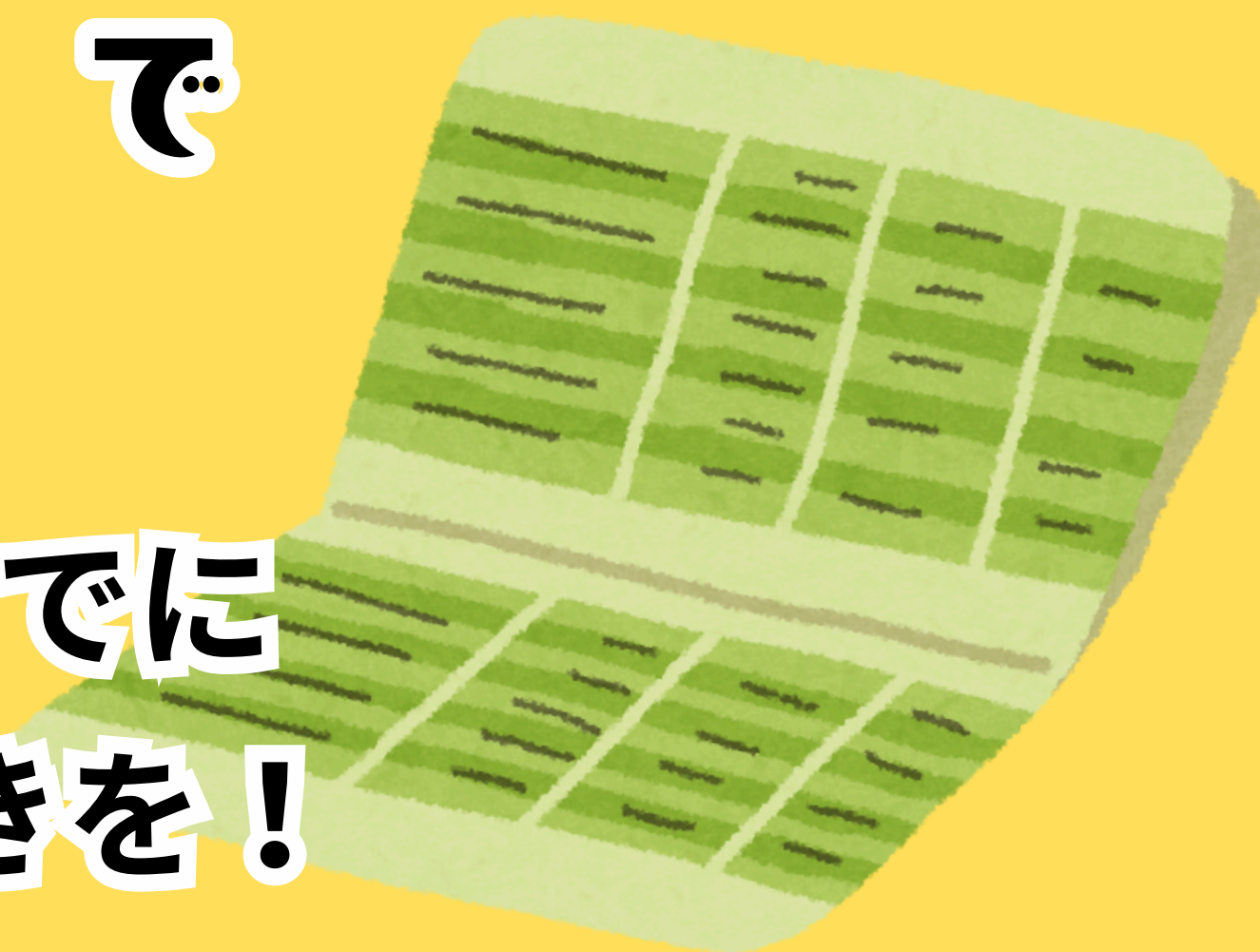




給食費・学年費等の引落しについて

金銭事故等防止のため、児童が学校へ現金を持参することのないよう、各費用を  
「自動引落し（口座振替）」で  
集金しています。

令和7年12月26日（金）までに  
郵便局窓口で口座登録のお手続きを！





今後の日程について

**新1年生校舎見学**

**令和8年2月中旬（予定） 9:30~10:30**

**（1年生の授業参観・校舎見学等）**

後日ラクメで詳細をお伝えします。

（参加申込はGoogleFormsから）



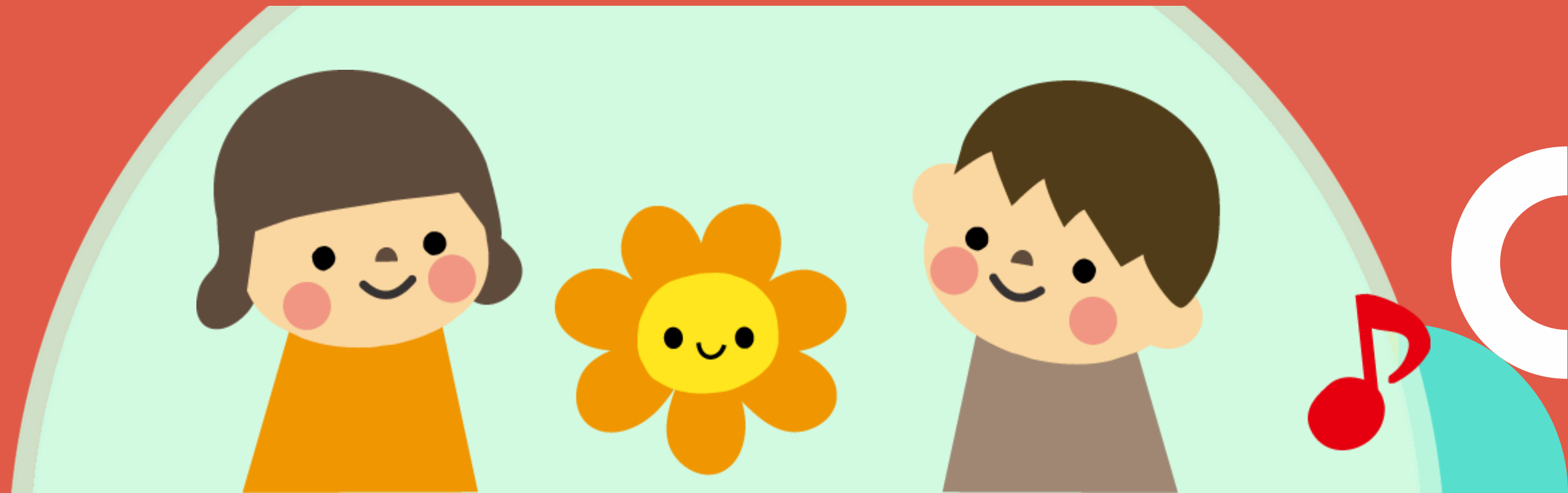


## 今後の日程について

**学級・担任発表**

**令和8年4月7日(火)を予定しています。**

**例年は10時から16時まで、児童玄関に貼り出しています。**



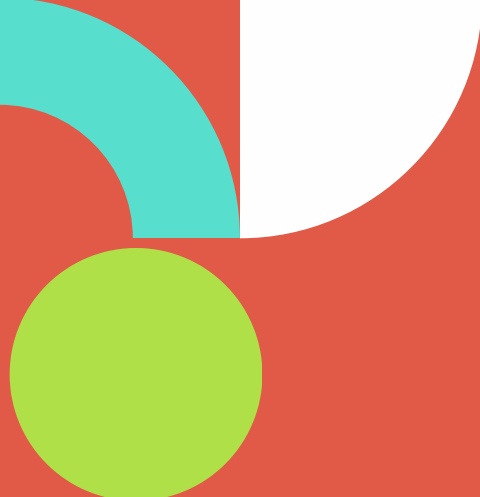


## 今後の日程について

**令和8年度入学式**  
**4月8日（水）11時～**

入学に関する情報は、ラクメや  
栄小学校ホームページで  
随時更新予定です。





# 質疑応答





本日はありがとうございました

お子様のご入学を、  
教職員一同お待ちしております！  
どうぞお気を付けて  
お帰りください。

